



Contendo CMS Guía de diseño

Dirección de Tecnología

Ensitech, S.C © 2006

Contenido

Introducción.....	4
Catálogo de temas.....	4
Diseños gratuitos (WordPress, OSWD).....	4
Temas personalizados.....	4
Conceptos basicos de Contendo.....	5
Secciones.....	5
Artículos.....	5
Ligas.....	5
Elementos de contenido.....	5
Creación de temas personalizados.....	7
Proceso de creación de temas.....	7
Templates requeridos (archivos *.php).....	7
Personalización de temas con PHP.....	8
Uso de la variable \$template.....	8
Intercalando elementos simples.....	8
Intercalando arreglos de datos.....	8
Explorar los elementos en tiempo de diseño con “print_r”.....	9
Referencia de elementos de PHP.....	10
Elementos generales.....	10
Elementos para secciones.....	11
Elementos para articulos y ligas.....	12
Pruebas e instalación de temas.....	13
Introduccion.....	13
Features especiales para diseñadores de temas.....	13
Utilización de URLs extendidos.....	13
Probar templates en un servidor local.....	14
Generación de scripts de prueba.....	14
Instalación y configuración de los scripts de prueba.....	14
Ejecutando los scripts de prueba.....	15
Pruebas en el sitio de producción.....	16
Instalación del tema.....	16

Probar el nuevo tema con los URL extendidos.....	16
Lineamientos de diseño.....	17
Uso de hojas de estilo CSS.....	17
URLs absolutos y relativos.....	17
Obtener más informacion.....	18

Introducción

Contendo CMS cuenta con un sistema de personalización flexible basado en temas. Los clientes de Contendo tienen tres opciones para seleccionar temas que mejoren la presentación de su sitio.

Catálogo de temas

Contendo cuenta con un catálogo de temas compartidos que pueden accederse desde el menú de "Preferencias" de la aplicación. El catálogo de temas está en constante actualización. Es importante aclarar que aunque los temas son compatibles entre sí, pueden tener algunas variantes en el estilo y disposición de los elementos de contenido.

Diseños gratuitos (WordPress, OSWD)

El sistema de temas de Contendo es altamente compatible con el sistema Wordpress (<http://www.wordpress.org>). Algunos temas de WordPress han sido portados para ser usados en Contendo, sin embargo, el cliente puede solicitar la migración de temas adicionales sin costo. El tema será migrado por el staff de Ensitech e incluido a la brevedad en el catálogo. Existen temas Wordpress disponibles para el público en:

http://codex.wordpress.org/Using_Themes/Theme_List

http://www.alexking.org/software/wordpress/theme_browser.php

También pueden solicitarse temas del repositorio del Open Source Web Design

<http://www.oswd.org>

Temas personalizados

Contendo permite a nuestros aliados de diseño Web y multimedia desarrollar temas exclusivos para sus clientes. Si usted está interesado en diseñar temas para sus clientes por favor considere tome en cuenta los lineamientos de éste manual.

Conceptos basicos de Contendo

Contendo CMS utiliza tres conceptos para organizar un sitio Web: Secciones, artículos y ligas. Éstos elementos quedan bajo control del cliente o usuario de la aplicación, y puede editarlos utilizando el editor "WISIWYG" que le permite introducir imágenes o crear hiperlinks a otras páginas del sitio.

Secciones

Los sitios Web de Contendo se organizan en forma de una jerarquía o árbol de secciones. Existe una sección principal (o home) y dentro de ella se pueden crear artículos, ligas y otras secciones. Cada sección a su vez puede contener más secciones interiores y de esta manera es posible (aunque no recomendable) crear un sitio con muchos niveles de profundidad. Las secciones de Contendo funcionan de forma parecida a los folders o carpetas de un sistema operativo. Cada vez que se visita una sección Contendo genera una página de índice con el contenido de la misma.

Artículos

Los "artículos" de Contendo son los textos principales del sitio. Los artículos pueden presentarse "abiertos" o "cerrados" en el índice de su sección. Cuando se indica a Contendo que un artículo se mostrará abierto, el texto completo del artículo se muestra en el índice de la sección a la que pertenece. Para los artículos "cerrados" únicamente se crea una lista para leer el artículo completo (opcionalmente pueden contener un resumen del artículo). Al abrir el artículo para leerlo se muestra su texto completo y se permite presentarlo en formato para imprimir.

Ligas

Las ligas de Contendo son pequeños elementos de navegación que contienen una texto, opcionalmente una imagen y una dirección de internet (o URL). Las ligas sirven para mejorar la navegación interna del Sitio ya sea para resaltar los elementos más importantes dentro de una sección, ligar archivos para descargar, o bien, hacer referencia a otros sitios Web. Las ligas siempre aparecen en el indice de las secciones.

Para una referencia completa de los conceptos de Contendo, se recomienda consultar el Manual del Usuario, disponible en www.ensitech.com

Elementos de contenido

En las siguientes figuras se muestra un sitio de ejemplo y se señalan los elementos principales de contenido que existen en cada tipo de página.

- A) Encabezado. Elementos superiores de la página. Por lo regular se incluyen el logotipo, nombre de la empresa y menú de secciones.
- B) Pie de página. El texto que se haya indicado en la sección de preferencias.
- C) Logotipo. El logotipo o imagen de encabezado definido en las preferencias. Algunos temas incluyen el nombre de la empresa en lugar del logotipo.

- D) Menú de secciones. El menú de secciones contiene siempre a las secciones principales del sitio, es decir que son subsecciones de la sección Principal y a las que se haya activado la opción "Mostrar en menú" en la herramienta de administración. Las secciones principales son un elemento constante de navegación en todo el sitio.
- E) Artículos abiertos. Son aquellos artículos que tienen activada la opción "abrir en el índice". Se despliega el texto completo del artículo en el índice de la sección y no se muestran ligas para accederlos desde otros puntos del sitio.
- F) Artículos cerrados. Estos artículos tienen desactivada la opción "abrir en el índice". Para leerlos es necesario hacer click en la liga que se presenta en el índice de la sección donde aparecen los artículos interiores como contenidos adicionales para leer.
- G) Barra de navegación. En la página principal se desglosa el primer y segundo nivel de secciones con sus respectivos artículos que tengan activada la opción "barra de navegación". La barra de navegación se utiliza para crear un acceso permanente a ciertos contenidos del sitio.



Figura 1: Elementos de contenido típicos en el índice de un sitio

Creación de temas personalizados

Proceso de creación de temas

Para crear temas personalizados de Contendo, se propone realizar el siguiente proceso:

1. Generar una página con la propuesta de diseño general en HTML y CSS, utilizando la herramienta preferida (Dreamweaver, HomeSite, etc...) considerar el patrón básico de layout, colores, imágenes etc...
2. Generar los 4 templates requeridos por Contendo: `home.php`, `section.php`, `article.php` y `contact.php` basados en el diseño general, intercalando en el código HTML los elementos dinámicos de Contendo en formato PHP.
3. Probar y refinar en un servidor local los templates producidos, generando scripts de prueba para el sitio objetivo. Para generar los scripts de prueba ver la sección de instalación y pruebas de éste manual.
4. Instalar el tema utilizando FTP, y probar la instalación utilizando los parámetros de URL (`&layout=custom`) como se describe en la sección de instalación y pruebas.
5. Una vez completado el diseño, configurar Contendo para utilizar siempre el tema personalizado.

Templates requeridos (archivos *.php)

Los sitios de Contendo tiene con 5 tipos de páginas. Cada tipo de página contiene distintos elementos de navegación y por lo tanto, para cada tipo de página se debe definir un archivo de plantilla o "template". Los tipos de página de Contendo son:

- `home` : Índice del sitio, requiere el archivo `home.php`
- `section` : Índice de cada sección, requiere un archivo `section.php`
- `article` : Visualización de artículo (normal), requiere el archivo `article.php`
- `contact` : Forma de contacto, requiere el archivo `contact.php`

Importante: Para crear un tema es necesario crear un archivo con extensión *.php para cada uno de los tipos de página señalados, es decir: `home.php`, `section.php`, `article.php` y `contact.php`

Opcionalmente Contendo permite agregar templates adicionales para una sección o artículo con un "id" conocido. Por ejemplo, si deseamos que el template de la sección número 280 sea distinto al del resto de las secciones, se puede integrar un archivo llamado "section280.php".

Personalización de temas con PHP

Uso de la variable \$template

En cada página, Contendo envía toda la información dinámica del sitio en un arreglo de PHP en la variable llamada \$template. Usted deberá tomar los elementos de contenido disponibles en dicha variable e imprimirlos estéticamente en su tema, intercalándolos en el código HTML. Para manipular el contenido de la variable template, PHP permite intercalar etiquetas dinámicas en el código HTML. Las instrucciones de PHP se comienzan con los caracteres "<?", para instrucciones de control (if, foreach) o bien, "<?=" para imprimir directamente en la página generada el valor de una variable y se terminan siempre con los caracteres "?>".

Intercalando elementos simples

Los elementos simples son aquellos que únicamente se componen de un dato, como el nombre de la empresa, sus información de contacto etc. Éstos elementos pueden incluirse con la sintaxis:

```
<?=$template["clave_del_elemento"]; ?>
```

Por ejemplo, para incluir el título y subtítulo de una página, el código de template queda como sigue:

```
<html>
  <head>
    <title>
      <?=$template["page.title"?> - <?=$template["page.subtitle"?>
    </title>
  </head>
  ...
```

Las etiquetas resaltadas en color amarillo están imprimiendo los elementos de contenido "page.title" y "page.subtitle" respectivamente.

Intercalando arreglos de datos

Muchos de los elementos de contenido que se encuentran en el arreglo \$template, son a su vez otros elementos complejos que contienen listas con múltiples valores, como las secciones del sitio, los artículos a desplegar etc... Para imprimirlos es necesario utilizar instrucciones de control para recorrer e imprimir sucesivamente todos los elementos del arreglo. Por ejemplo, podemos imprimir el menú principal del sitio utilizando el elemento "page.sections", como en el siguiente código:

```
...
<div id="mainmenu">
  <? foreach($template["page.sections"]) as $menu): >
    <h3>
      <a href="<?=$menu["url"?>"><?=$menu["name"?></a>
    </h3>
  <? endforeach; ?>
</div>
```

En el ejemplo anterior, el elemento “page.sections”, contiene a su vez múltiples elementos, cada uno representando a las secciones visibles de primer nivel del sitio. Utilizando la instrucción de control “foreach”, PHP recorrerá cada uno de ellos y lo asignará temporalmente en una variable que hemos llamado \$menu. Dicha variable, cuenta a su vez con claves con información general sobre cada una de las secciones.

Explorar los elementos en tiempo de diseño con “print_r”

Una técnica útil que para averiguar todos los elementos de contenido disponibles en una variable en tiempo de diseño, consiste en utilizar la instrucción “print_r”. Con ella se desplegará sin formato el contenido de la variable en cuestión. Por ejemplo, antes de comenzar a personalizar el diseño de un elemento, el código del ejemplo anterior puede ser modificado para ver toda la información disponible para cada sección de la siguiente manera:

```
...
<div id="mainmenu">
  <? foreach($template["page.sections"]) as $menu): >
    <? print_r($menu); ?>
  <? endforeach; ?>
</div>
...
```

Al realizar el cambio indicado arriba y recargar la página de template, la página aparecerá llena de información poco legible, sin embargo, al utilizar la opción de “Ver código fuente” del explorador, se podrá ver una ventana similar a la que se muestra en la siguiente figura:

```
view-source: - Código fuente de:http://localhost/~tozanni/themes/benevolence/tes...
<!-- FIN ENCABEZADO -->
<!-- Menu principal -->
<div class="mainmenu">
  Array
  (
    [url] => http://www.ensitech.com/section/40.html
    [name] => Compañía
    [id] => 40
  )
  Array
  (
    [url] => http://www.ensitech.com/section/50.html
    [name] => Contendo CMS
    [id] => 50
  )
  Array
  (
    [url] => http://www.ensitech.com/section/42.html
    [name] => Alianzas
    [id] => 42
  )
  Array
  (
    [url] => http://www.ensitech.com/section/43.html
    [name] => Tecnología
    [id] => 43
  )
)
</div>
```

Lo que vemos es una descripción textual del contenido de la variable \$menu, donde vemos que disponemos de los elementos internos “url”, “name” y “id” para incluir dentro de nuestro ciclo de control.

Referencia de elementos de PHP

Elementos generales

Los siguientes elementos se encuentran disponibles en todos los templates del sitio y contienen información global del mismo como datos de contacto, encabezados, pies de página y hojas de estilo. Como diseñador de templates puede seleccionar la información a desplegar de acuerdo a la página y elemento de contenido que se listan en la siguiente tabla:

Clave	Descripción	Ejemplo de uso
page.title	Titulo de la pagina establecido en la seccion de preferencias del sitio.	<pre><head> <title><?=\$template["page.title"]?></title> <link rel="stylesheet" href="<?=\$template["common.css"]?>" type="text/css"/> </head></pre>
common.css	URL de la hoja de estilos comun proporcionada por Contendo.	
domain.name	Nombre de la empresa, configurado al dar de alta la cuenta.	<pre><!-- Imprimir datos de Contacto --> <div id="datcontact" > <h2><?=\$template['domain.name'];?></h2> <h4><?=\$template['contact_htm'];?></h4> </div></pre>
contact_htm	Datos de contacto configurados en la seccion de preferencias en formato HTML.	
site.home	Dirección de la página principal, configurada en las preferencias del sitio.	<pre><!-- Encabezado --> <div id="header"> <!-- Encabezado definido por el usuario --> <?=\$template["site.header"]; ?> <!-- Crear una liga al home --> <a href="<?=\$template["site.home"];?>">Principal </div></pre>
site.header	Encabezado del usuario contiene el código HTML creado en la sección de preferencias de Contendo. En temas personalizados puede proveerse un encabezado fijo).	
page.sections	Secciones principales del sitio, normalmente utilizadas para construir el menu principal. Esta compuesto por las secciones "visibles" de primer nivel.	<pre><!-- Menu principal del sitio --> <div id="mainmenu"> <? foreach(\$template["page.sections"] as \$menu): > <h3> <a href="<?=\$menu["url"]?>"><?=\$menu["name"]?> </h3> <? endforeach; ?> </div></pre>
site.footer	Análogo al encabezado, site.footer es el pie de página configurado por el usuario en la sección de preferencias.	<pre><div id="footer"> <!-- Informacion legal y de contacto (default) --> <? foreach(\$template["page.footer"] as \$menu): ?> <a href="<?=\$menu["url"]?>"><?=\$menu["name"]?> &nbsp; <? endforeach; ?>

 <!-- Pie de pagina definido por el usuario --> <?=\$template["site.footer"]?> </div></pre>
page.footer	Contiene los elementos "default" para la forma de contacto y avisos legales.	

Elementos para secciones

Los siguientes elementos ofrecen información más detallada sobre las secciones del sitio, tales como la “ruta”, la sección actual y sus subsecciones y la “barra de navegación”.

Clave	Descripción	Ejemplo de uso
section	Propiedades de la sección actual (en secciones o artículos).	<pre><div class="boxhead"> <h3><?=\$template["section"]["name"];?></h3> </div></pre>
page.subsections	Subsecciones de la sección actual.	<pre><div class="boxbody"> <? foreach(\$template["page.subsections"] as \$menu): ?> <a href="<?=\$menu["url"]?>"><?=\$menu["name"];?> <? endforeach; ?> </div></pre>
path	Ruta con las ligas de las secciones y subsecciones necesarias para llegar al artículo o sección actual.	<pre><div class="path"><?=\$template["path"]?></div></pre>
page.open_sections	<p>Secciones y contenidos (artículos o ligas) que han sido marcados para ser incluidos en la “barra de navegación”.</p> <p>Como se observa en el ejemplo, para extraer los elementos de la barra de navegación se requieren dos ciclos foreach, el primero para extraer las secciones y el segundo para extraer los items de cada sección.</p>	<pre><!-- Mostrar barra de navegacion en forma de arbol --> <div id="open-section"> <? foreach(\$template["page.open_sections"] as \$nav): ?> <h3> <a href="<?=\$nav["url"]?>"><?=\$nav["name"] ?> </h3> <?foreach (\$nav["items"] as \$item): ?> <a href="<?=\$item["url"]?>"> <?=\$item["name"]?> <?endforeach; ?> <? endforeach; ?> </div></pre>

Elementos para artículos y ligas

Los siguientes elementos sirven para visualizar los artículos y links con los que se cuenta en una cierta pagina del sitio.

Clave	Descripción	Ejemplo de uso
page.open_articles	<p>Articulos abiertos de la seccion actual, disponible en section.php</p> <p>Muestra los textos integros de los articulos marcados como "abiertos".</p>	<pre><!-- Articulos abiertos de la seccion, a una columna--> <? foreach(\$template["page.open-articles"] as \$article): ?> <div class="post"> <div class="title"><?=\$article["heading"]?></div> <?=\$article["text"]?> </div> <? endforeach; ?></pre>
page.articles	<p>Articulos cerrados de la seccion actual, mostrar solo resúmenes y ligas para ver información completa.</p> <p>En contendo son los que se indican con visualización "normal".</p>	<pre><!-- Resúmenes de artículos normales (cerrados) --> <? foreach(\$template["page.articles"] as \$article): ?> <div class="post"> <div class="post_head"> <h3><?=\$article["heading"]?></h3> </div> <?=\$article["summary"]?> <a href="<?=\$article["url"]?>">Mas informacion
 </div> <? endforeach; ?></pre>
page.links	<p>Lista de ligas para la seccion actual.</p> <p>Las ligas contienen un texto descriptivo (text), un nombre (name) y el url al que apuntan.</p>	<pre><!-- Crear cajitas para las ligas de la seccion --> <? foreach(\$template["page.links"] as \$link): ?> <div class="sidebox"> <div class="boxhead"> <h3> <a href="<?=\$link["url"]?>"><?=\$link["name"]?> </h3> </div> <div class="boxbody"><?=\$link["text"]?></div> </div> <? endforeach; ?></pre>
article	<p>Contiene toda la información de un artículo al leer su texto completo, este elemento debe incluirse en el template article.php</p>	<pre><!-- Imprimir un artículo con información del autor --> <div class="post"> <div class="title"> <h3><?=\$template["article"]["heading"]?></h3> <?=\$template["article"]["subheading"]?> </div> <!-- Cuerpo del artículo --> <?=\$template["article"]["text"]?><p/> <!-- Información del autor --> <?=\$template["article"]["author"]?> <?=\$template["article"]["created"]?> </div></pre>

Pruebas e instalación de temas

Introducción

Features especiales para diseñadores de temas

Contendo CMS cuenta con características especiales orientadas a facilitar la personalización de los Sitios que le permiten al diseñador trabajar en sus temas sin instalar una infraestructura completa de Web, estas son:

- Generación de scripts para pruebas locales.
- Probar el tema instalado en el sitio de producción.

Utilización de URLs extendidos

Existen dos formas de invocar cada página de Contendo, una “corta” que es la que vemos normalmente al navegar en los sitios y una forma “extendida”, que permite modificar el funcionamiento de la herramienta usando parámetros. Por ejemplo:

URL corto (.html) para la página de índice de ensitech.com:

<http://www.ensitech.com/index.html>

URL extendido (.php) para la página de índice de ensitech.com :

<http://www.ensitech.com/idem.php?module=Site&action=Index>

Todo URL se forma a partir de un dominio, Ejemplo. www.ensitech.com, una ruta a un recurso (/idem.php) y una serie de parámetros (?module=Site&action=Index). En Contendo existen parámetros requeridos y opcionales. Los parámetros “requeridos” de Contendo indican la página que se va a desplegar. Los parámetros “no requeridos” u opcionales, permiten utilizar las funciones avanzadas. A continuación se presenta la lista de parámetros disponibles:

Parámetro	Descripción	Valores posibles	Requerido
module	Indica la aplicación que se está ejecutando	Para páginas de Contendo module siempre es igual a “Site”	SI
action	Indica el tipo de página que se está visitando (sección, artículo etc...). Las secciones y artículos requieren que se agregue el parámetro “id”.	“Index”, para el índice del sitio “SectionIndex”, para ver secciones “ReadArticle”, para leer un artículo “Contact”, para ver la forma de contacto	SI
id	Identificador de la sección o artículo que se visita. Es un número entero	Numero de la sección o artículo, puede verse los URLs del sitio al en el nombre del archivo Ej. “/section/337.html”	SI
layout	Carga la página indicada con el tema indicado.	“default”, para el predeterminado “custom”, para usar el tema personalizado. “olive”, “clouds”, “bubble” etc... para usar un tema del catálogo.	NO
export	Descargar un script de prueba para la página indicada	Siempre que tenga un valor se enviará la página	NO

Probar templates en un servidor local

Generación de scripts de prueba

Para cualquier página de Contendo en la Web, usted puede generar un “script” capaz de reproducirla en su servidor web local con exactamente la misma información que usted está viendo en línea. Ésto tiene dos importantes beneficios:

- Facilidad para realizar pruebas locales
- Facilitar la adaptación del diseño utilizando los datos reales

Para generar el script de prueba usted deberá agregar el parámetro “export=1” al URL extendido de cualquier página de Contendo. Por ejemplo, si teclea en su explorador:

<http://www.ensitech.com/idem.php?module=Site&action=SectionIndex&id=50&export=1>

Contendo le enviará un archivo llamado “test_section.php”, que contendrá toda la información del “template” que se utilizó cuando usted cargó la página. Cambiando los valores del parámetro “action” en el URL y utilizando los id's correctos, usted puede generar scripts de prueba para los cuatro templates que debe de generar.

Nota: Si no cuenta con un servidor Web en su máquina de trabajo, le recomendamos instalar XAMPP. Puede descargarlo gratuitamente de: www.apachefriends.org, seleccione la versión que incluye instalador automático.

Instalación y configuración de los scripts de prueba

Debe generar los scripts test_home.php, test_section.php, test_article.php y test_contact.php, y servirán para probar, respectivamente el template home.php, section.php, article.php y contact.php

Cuando genere los scripts de prueba debe colocarlos en la misma carpeta que donde están los archivos de su tema, y posteriormente cambiar, en las primeras líneas del script la dirección que está asignada a la constante WEBAPP_URL. El valor de WEBAPP_URL debe ser el URL para acceder desde el Web al directorio actual. Ésta constante es importante para correr su tema en producción y mantener la consistencia de los URLs. En la figura siguiente se resalta en color verde la línea que hay que modificar.

```

1 <?
2 /**
3  * Escriba el URL del directorio en donde colocara este archivo
4  * Ej. http://localhost/empresa/
5  */
6
7  define('WEBAPP_URL', 'http://localhost/themes/benevolence/');
8
9  //-- Variables del template
10 $template["domain.name"]="Ensitech";
11 $template["domain.logo"]="http://www.ensitech.com/img/logo.gif";
...

```

Figura 2 Configuración del script de prueba test_home.php

En el ejemplo anterior se asume que el tema actual está instalado bajo el subdirectorio “themes” accesible desde la raíz del webserver.

Ejecutando los scripts de prueba

En la figura de la derecha (Figura 3) se muestra un ejemplo de folder donde se está desarrollando un tema. En el folder se encuentran los archivos de templates que componen el tema, una hoja de estilos (benevolence.css) un subfolder para imágenes (img) y los scripts generados.

Con ésta configuración, si se ejecuta el script “test_home”, mostrará una página tal como si se estuviera ejecutando en el servidor de producción, con la ventaja de que no se requirió una configuración avanzada en la máquina de desarrollo.

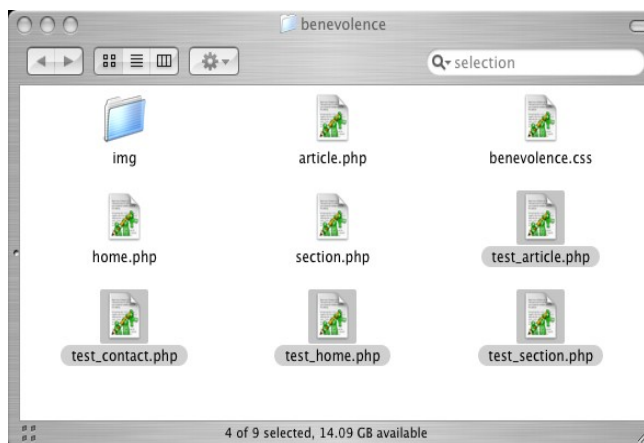


Figura 3: Directorio de un tema con scripts de prueba

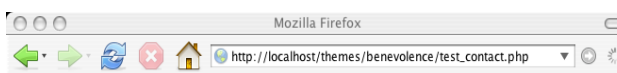
La ejecución exitosa del script test_home.php se muestra en la Figura 4.

Sin embargo, en el directorio de trabajo puede notarse que no existe aún un template para contact.php, de tal manera que la ejecución del script test_contact.php resultará en el error de la Figura 5.

La solución del problema es trivial en este caso, ya que únicamente se requiere crear y colocar en el directorio el script contact.php.



Figura 4: Ejecucion del script test_home.php



Error!!
No encuentro el template contact.php
Coloquelo en el mismo directorio que este script

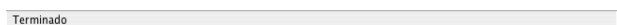


Figura 5: Error en la ejecución de test_contact.php

Pruebas en el sitio de producción

Instalación del tema

Los temas personalizados se instalan en el directorio de Contendo. Contendo se instala dentro del directorio apps/site. Se requiere hacer una conexión por FTP los archivos PHP, stylesheets, e imagenes o cualquier otro contenido Web que se desee publicar. Para comenzar a trabajar en un tema le recomendamos descargar el tema "default" del sitio de Contendo.

Probar el nuevo tema con los URL extendidos

Utilizando el URL extendido podemos cambiar el tema de la página con el parámetro "layout" y el nombre del tema que se desea utilizar. Si se agrega layout=custom, Contendo tratará de utilizar un tema personalizado desde el directorio del usuario.

Ejemplos:

Mostrar el índice del sitio utilizando el tema predeterminado:

<http://www.ensitech.com/idem.php?module=Site&action=Index&layout=default>

Probar el tema personalizado:

<http://www.ensitech.com/idem.php?module=Site&action=Index&layout=custom>

Mostrar la sección 50 con el tema del catálogo "connections":

<http://www.ensitech.com/idem.php?module=Site&action=SectionIndex&id=50&layout=connections>

A continuación indicamos las ligas dinámicas que pueden usarse para probar los temas personalizados de acuerdo a la página que se desea visualizar. Es necesario reemplazar "ensitech.com" con el nombre de su dominio y el "id" con el número que identifica la sección o el artículo que se desea visualizar. Como nombre del tema se debe usar "custom" para buscar un tema instalado en el directorio del cliente, o bien, el nombre de un tema del catálogo.

Si para ver una sección la liga normal es:

<http://www.ensitech.com/section/44.html>

...la liga para probar un nuevo tema es:

<http://www.ensitech.com/idem.php?module=Site&action=SectionIndex&id=44&layout=custom>

En el caso de los artículos, si la liga es:

<http://www.ensitech.com/article/50.html>

...la liga dinámica para cambiar el tema es:

<http://www.ensitech.com/idem.php?module=Site&action=ReadArticle&id=&50layout=custom>

Y finalmente la forma de contacto:

<http://www.ensitech.com/idem.php?module=Site&action=Contact&layout=custom>

Lineamientos de diseño

Es importante que en el diseño de las páginas de sus temas tome en cuenta las siguientes recomendaciones.

Uso de hojas de estilo CSS

1. Preferir diseños basados en hojas de estilo CSS.
2. Incluir estilos para las imágenes, forma de contacto y mensajes de error que se utilizan en todos los temas de Contendo
3. Incluir o redefinir estilos para sombreados `.shadow1`, `.shadow2`, `.shadow3` y `.shadow4`, para que los clientes puedan cambiarlos en el editor de artículos.

Ensitech proporciona una hoja de estilos con los estilos básicos requeridos en Contendo, recomendamos incluir dicha hoja de estilos y posteriormente redefinir los estilos deseados. La hoja de estilos puede descargarse de:

<http://www.ensitech.com/public/site/css/common.css>

O bien, incluirse como se muestra en el ejemplo de la siguiente sección.

URLs absolutos y relativos

1. Construir URLs absolutos para incluir las hojas de estilo, imágenes y multimedia en los templates de PHP utilizando la constante `WEBAPP_URL`.

Ejemplo:

Encabezado que incluye la la hoja de estilos comunes usando `$template` y una hoja de estilos personalizados con URL usando la constante `WEBAPP_URL`:

```
<head>
  <link rel="stylesheet" href="<?=$template["common.css"]?>" type="text/css"/>
  <link rel="stylesheet" href="<?=WEBAPP_URL?>travelogue.css" type="text/css"/>
</head>
```

2. Dentro de la hoja de estilos personalizada, la recomendación es utilizar URLs relativos, considerando la posición relativa de las imágenes hacia la hoja de estilos:

Ejemplo de URLs relativos en la hoja de estilos:

```
body {
  background-image: url('img/background.jpg');
  background-repeat: repeat-x;
  font-family: "Century Gothic", Verdana, Helvetica, sans-serif;
}
```

Obtener más información

Ensitech promueve el diseño basado en los estándares del W3C. Los sitios estándares son más fáciles de indexar y localizar por los buscadores y de visualizar por la mayoría de los navegadores sin necesidad de instalar plugins. Para aprender más sobre el diseño basado en CSS se recomienda visitar:

- W3 Schools - <http://www.w3schools.com/>
- CSS Zen Garden - <http://www.csszengarden.com/>